

的各翅脉间有褐纵线；后翅白色，端区微带褐色；腹部赭白色，布有黑褐细点。

雄蛾外生殖器的冠窄长，背端尖（图 403）。

分布 云南；菲律宾。

慕研夜蛾 *Aletia moorei* (Swinhoe) (图版 XXII - 13)

Leucania moorei Swinhoe, 1902, Ann. Mag. nat. Hist. 10: 50. (Bengal)

Leucania abdominalis Moore, 1881, Proc. zool. Soc. p. 338.

Leucania abdominalis: Hampson, 1894, Fn. Br. Ind. 2: 273.

Cirphis abdominalis: Hampson, 1905, Cat. Lep. Phal. Br. Mus. 5: 525. —Draudt, 1950, Mitt. munch. ent. Ges. 40: 51.

Sideridis moorei: Warren, 1913, in Seitz, Macrolep. World 11: 95.

Aletia abdominalis: Calora, 1966, Philipp. Agric. 50: 684.

翅展 38 mm。头部与胸部浅黄色，颈板有 3 根细褐线；前翅浅黄色，翅脉纹微白，衬以褐色，各翅脉间有褐色细纵纹，中室后有一褐纵纹，内线仅在亚中褶处现一黑点，外线仅现 2 黑点，位于 2 脉与 4 脉处，顶角有一内斜褐影；后翅黄白色，大部带有暗褐色；腹部浅黄色。

分布 台湾、福建；印度，孟加拉国，菲律宾，马来西亚，澳大利亚。

研夜蛾 *Aletia vitellina* (Hübner) (图版 XXII - 14)

Noctua vitellina Hübner, [1898], Eur. Schmett., Noct. pl. 81, fig. 379. (欧洲)

Sideridis vitellina: Hampson, 1905, Cat. Lep. Phal. Br. Mus. 5: 440. Chen, 1982, Icon.

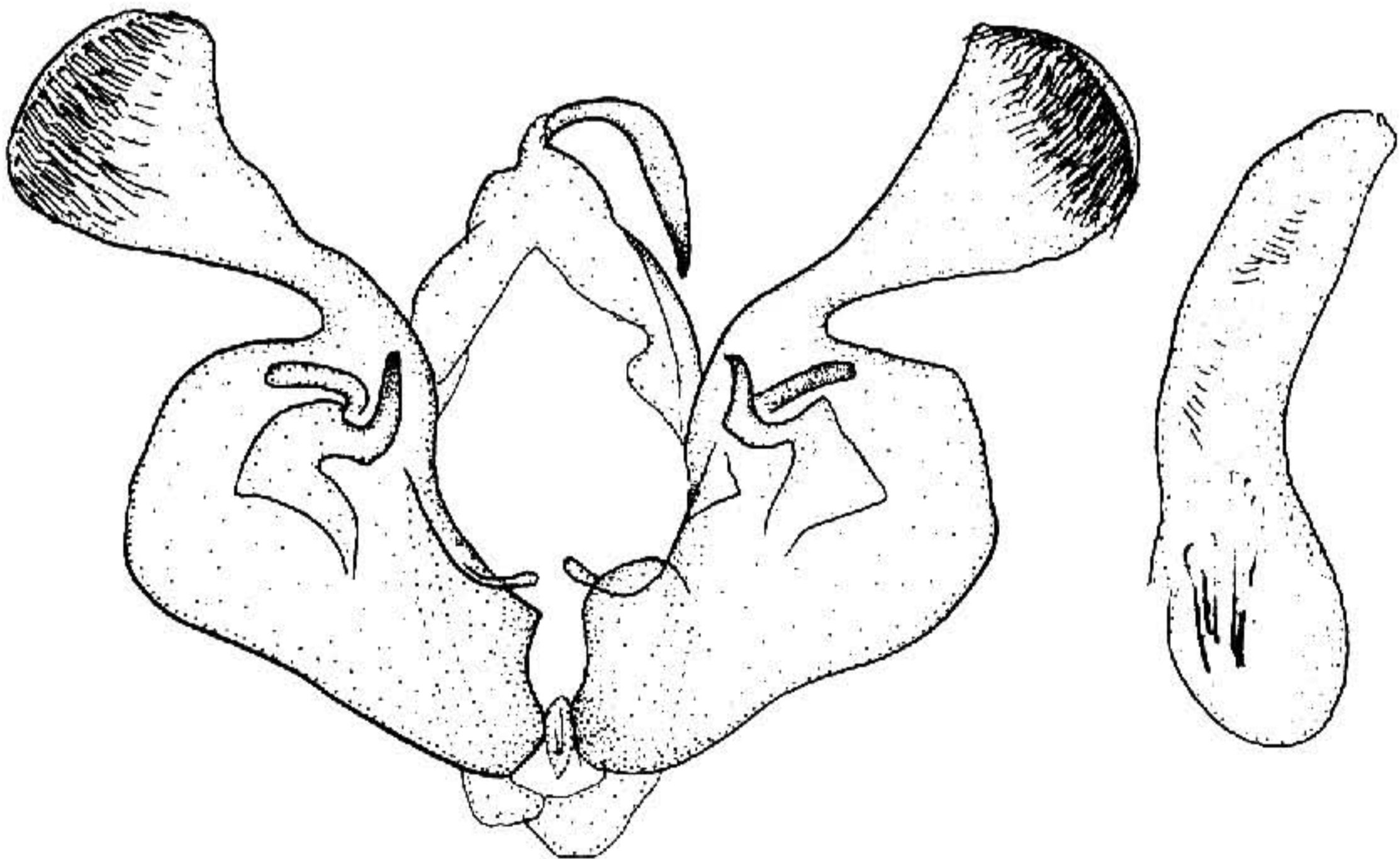


图 404 研夜蛾 *Aletia vitellina* (Hübner) ♂ 外生殖器